

## பொதுவான நாகபாம்பு (*Naja naja*)

சிங்களம்: நாகயா/நயா  
தமிழ்: நாகபாம்பு/நல்ல பாம்பு



நீண்டதும், பரந்ததும், உருளை வடிவிலானதுமான உடம்பு ஒழுங்கீனமான வெள்ளை குறுக்கு வார்ப்பட்டைகளை எடுத்துக்காட்டுகின்றது.

முதுகுப் புற மேற்பரப்பு (பிடரியின் பின்புறம்) மீது 'முக்குக் கண்ணாடி' குறியொன்றை கொண்டுள்ளது.

இதுவே இலங்கையில் காணப்படும் ஒரேயொரு பிடரியுள்ள பாம்பாகும்.



பிடரி பின்வாங்குகின்ற போது, கழுத்துப் பகுதி தெளிவாகவும், அகலமாகவும் தோன்றும்.



**பரம்பல்**

- உயர்ந்த குத்துயரங்களை தவிர நாடு முழுவதும் பரந்தளவில் பரந்துள்ளது.

பொதுவான நாகபாம்பின் பரம்பல்



### நடத்தை

- பகல்பொழுதில் சுறுசுறுப்பானது; இரவில் நாகபாம்புகள் எதிர்ப்படுவது அசாதாரணமானதாகும்.
- பொதுவாக நீருக்கு அருகாமையிலும், சனத்தொகை செறிந்த பகுதிகளைச் சுற்றியும் காணப்படுகின்றது.
- எச்சரிக்கையடையும் போது நிலத்திலிருந்து அதன் முன்புற உடலை சுமார் 1/3 பங்கு உயர்த்துகின்றது, அதன் பிடரியை அகலமாக்கி, கொத்துவதற்குத் தயாராகின்றது.
- ஒரு வளர்ச்சியடைந்த நாகபாம்பு சுமார் 100-150 செ.மீ. (3-5 அடி வரை) கொண்ட நீளத்தை அடைகின்றது.

### விஷம்

- நரம்பு நச்சியல் (நரம்புத் தொகுதியைப் பாதிக்கின்றது) மற்றும் கலநச்சியல் (உடல் கலங்களைப் பாதிக்கும்) பதார்த்தங்களை விஷம் கொண்டுள்ளது.)

### குணங்குறிகள்

- மங்கலான பார்வை,
- கீழ் நோக்கிய நிலையில் கண் இமைகள்
- சுவாசிப்பதில் கஷ்டம்
- வீக்கம் மற்றும் மிதமிஞ்சிய வலி
- இழைய அழகல் (சரும கலங்கள் அழிகின்றன) மற்றும் சருமம் கறுப்பாக மாறுகின்றது.

## இலங்கையின் நாகபாம்பு (*Bungarus ceylonicus*)

சிங்களம்: துனு கரவல/முது கரவல  
தமிழ்: எண்ணெய் விரியன்/எட்டடி விரியன்



பளபளப்பான, பகுதியளவில் முக்கோணமான உடல்

சார்புரீதியில் பரந்த வெள்ளை குறுக்கு வார்ப்பட்டைகள்



தெளிவாக வரையறுக்கப்படாத கழுத்துடன் சிறிய தலை



முள்ளென்பின் வழியே விரிவடைந்த அறுகோணமுடைய செதில்கள்

### நடத்தை

- இராக்காலத்திற்குரியது, மந்தமானதுடன், வழமையாக பகல் பொழுதில் தாக்கமாட்டாது
- எச்சரிக்கையடையும் போது, அதன் உடலை அது சுருட்டும், சுருள்களுக்குள் தனது தலையை மறைக்கும்.
- நன்கு வளர்ச்சியடைந்த வயதானதொன்று 80-100 செ.மீ. (2-3 அடி) நீளத்தை அடைய முடியும்.

### விஷம்

- நரம்பு நச்சியல் (நரம்புத் தொகுதியைப் பாதிக்கின்றது)

### குணங்குறிகள்

- கொத்திய இடத்தைச் சுற்றி சிறிதளவு வலி
- சிறிதளவு வீக்கம் அல்லது வீக்கம் இல்லை
- இலேசான நச்சுப்பல் அடையாளங்கள் பார்வைக்குத் தெரியக்கூடும்.
- மிதமிஞ்சிய வயிற்று வலி
- கீழ்நோக்கிய கண் இமைகள், சுவாசிப்பதில் கஷ்டம்

### பரம்பல்

- இலங்கை உள்நாட்டுக்குரியது
- தாழ் நாட்டு ஈர வலயங்களிலும், கடல் மட்டத்திலிருந்து 1,000 மீட்டர் வரை நீடிக்கும் பிராந்தியங்களிலும் காணப்படுகின்றது.
- இது வரை உலர் வலயத்தில் ஆவணப்படுத்தப்படவில்லை.

இலங்கையின் நாகபாம்பின் பரம்பல்



## ரஸலின் விரியன் (*Daboia russelii*)

சிங்களம்: தார பொலங்கா/தித் பொலங்கா  
தமிழ்: கண்ணாடி விரியன்

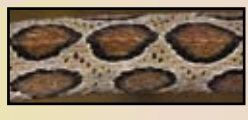


நல்ல தேக்ககட்டோடு உருளை வடிவிலான உடல்

கபில நிற அல்லது மஞ்சள் நிற வட்டமான அல்லது முட்டை வடிவ ஒட்டுக்களை வரிகளில் கொண்ட கபில நிறத்தைக் கொண்ட முண்டம்



பெரிய முக்கோண தலை மற்றும் தெளிவாக வரையறுக்கப்பட்ட கழுத்து



### நடத்தை

- இரவில் சுறுசுறுப்பானது என்பதுடன் மாலையில் அடிக்கடி எதிர்ப்படுகின்றது
- எச்சரிக்கையடையும் போது மிகவும் வேகமாக நகருகின்றது.
- சீண்டும் போது, அது சத்தத்துடனும் தொடர்ச்சியாகவும் சீறி, கொத்துவதற்கு தயாராகின்றது.
- வளர்ந்த விரியன் ஒன்று 80-130 செ.மீ. (2-4 அடி) கொண்ட நீளமொன்றை அடைய முடியும்.

### விஷம்

- விஷமானது நரம்பு நச்சியலானது (நரம்புத் தொகுதியைப் பாதிக்கின்றது) குழிய நச்சியலானது (குருதி உறைதலை பாதிக்கின்றது) மற்றும் கழிநீரக நச்சியலானது (சிறுநீரகத் தொழிற்பாட்டைப் பாதிக்கின்றது)

### குணங்குறிகள்

- மங்கலான பார்வை, கீழ் நோக்கிய கண் இமைகள்
- சுவாசிப்பதில் கஷ்டம்
- வயிற்று வலி காணப்படலாம்
- குருதி உறைவதில் தாமதத்தினால் வாந்தியெடுத்தல், சிறுநீர் மற்றும் மலம் ஆகியவற்றின் ஊடாக குருதி இழப்பு விளையும்
- கொத்தப்பட்ட இடத்தில் கொப்புளங்கள் தோன்றும், நச்சுநீர் வடிக்கும் புண் ஏற்படும்.
- வீக்கம் மற்றும் மிதமிஞ்சிய வலி

- உயர்ந்த குத்துயரங்கள் தவிர இலங்கை முழுவதும் பரந்து காணப்படுகிறது
- சனத்தொகை பகுதிகள், கமத்தொழில் காணிகள் அருகில் அதிகளவு காணப்படும்

ரஸலின் விரியனின் பரம்பல்



## பொதுவான இந்திய விரியன் (*Bungarus caeruleus*)

சிங்களம்: தெல் கரவல/மகமருவா  
தமிழ்: எண்ணெய் விரியன்/எட்டடி விரியன்



பளபளப்பான முக்கோண உடல்

மெல்லிய ஒடுக்கமாக வைக்கப்பட்ட வெள்ளைக் குறுக்கு வார்ப்பட்டைகள்

விரிவடைந்த அறுகோணத்திலான முள்ளெலும்பு சார்ந்த (முள்ளந்தண்டு) செதில்கள்



### நடத்தை

- பகல்பொழுதில் இலைக் குப்பையினதும், பாறை அடுக்குகளினதும் கீழ் ஒழியும், இரவில் சுறுசுறுப்பாக இருக்கும்.
- இலகுவில் சீண்ட முடியாது, எச்சரிக்கையடையும் போது, சுருண்டுவிடுவதுடன், அதன் தலையை மறைப்பதற்கு முயற்சிக்கின்றது.
- நன்கு வளர்ந்த இந்திய விரியன் 80-170 செ.மீ. (2-5.5 அடி) கொண்ட நீளமொன்றை அடையமுடியும்.

### விஷம்

- நரம்பு நச்சியல் விஷம் (நரம்புத் தொகுதியை பாதிக்கின்றது)
- ஆவணப்படுத்தப்பட்ட கொத்தப்பட்டவையின் பெரும்பான்மையானவை பாதிக்கப்பட்டவர்கள் இரவில் நிலத்தில் நித்திரையில் ஆழ்ந்திருந்த போது இடம்பெற்றுள்ளன

### குணங்குறிகள்

- வயிற்று வலி காணப்படலாம்
- கீழ்நோக்கிய கண் இமைகள்
- கொத்தப்பட்ட காயத்தைச் சுற்றி இலேசான வலி
- மெல்லிய வீக்கம் அல்லது வீக்கமின்மை
- இலேசான நச்சுப்பல் அடையாளங்கள் கண்களுக்குத் தெரியக்கூடும்

### பரம்பல்

- தாழ் நாட்டு உலர் வலயம் மற்றும் இடைத்தரப் பிராந்தியம்
- இன்னும் ஈர வலயத்தில் ஆவணப்படுத்தப்படவில்லை.

பொதுவான இந்திய விரியனின் பரம்பல்







## இலங்கையின் கொடிய விஷத்தன்மையான நிலப் பாம்புகளை அடையாளம் காண்பதற்கான ஒரு வழிகாட்டி

கடிக்கப்பட்ட ஒருவர் வேறு ஆரோக்கிய சிக்கல் நிலைமைகளினால் பாதிப்படைந்தால் மரணத்தை ஏற்படுத்தும் தாக்கத்தை அனேகமாக விஷம் கொண்டுள்ளது. ஆதலால் நோயாளி வைத்தியசாலைக்கு விரைவில் எடுத்து செல்லப்பட வேண்டும்.

### சூழல் மன்றம் (EFL)

சூழலைப் பேணுவதற்கும், பாதுகாப்பதற்கும் பணியாற்றுகின்ற இலங்கையில் உள்ள மிகப் பழமையான இலாபமீட்டாத பொதுசன அக்கறையிலான தாபனங்களில் ஒன்றாக 1981 இல் தாபிக்கப்பட்ட வரையறுக்கப்பட்ட சூழல் மன்றம் (EFL) விளங்குகின்றது.

'சூழலீதியிலான நீதியின்' நோக்குக்கு அமைவாக, விஞ்ஞான மற்றும் சட்ட வரைச்சட்டமொன்றின் ஊடாக சூழலைப் பேணுவதும், பாதுகாப்பதுமே வரையறுக்கப்பட்ட சூழல் மன்றத்தின் முக்கிய தொலைநோக்காகும். சட்ட மற்றும் விஞ்ஞான பிரிவு அத்துடன் தகவலைப் பரப்புவதில் திணைக்களம் ஆகியவற்றை தாபனம் உள்ளடக்குகின்றது.

சீர்தூக்கிப்பார்க்கின்ற அணுகுமுறை, ஒளிவுமறைவின்மை மற்றும் நடுநிலை ஆகியவற்றுக்கு கௌரவமொன்றை ஈட்டியுள்ள மன்றம் பல வருடங்களாக அதன் சட்ட நடவடிக்கைகளுக்கு நன்கு அறியப்பட்டதாகும். பிரச்சனைகளின் விஞ்ஞானீதியிலான விசாரணைகளை EFL தொடர்ந்தும் மேற்கொள்வதுடன், விஞ்ஞானீதியிலான அறிக்கைகள் மற்றும் நிபுணத்துவச் சான்று ஆகியன உட்பட தொழில்நுட்ப ஆதரவை வழங்குகின்றது. எதிர்காலத்தில் நாட்டில் சூழல் பேணலுக்கு ஆதரவளிப்பதை EFL தொடரும்.

### வனவாழ்வுப் பேணல் சங்கம் - காலி (WCS)

ரிச்மன்ட் கல்லூரியின் ஆர்வமிக்க மாணவர்களின் குழுவொன்றினால் 1993இல் காலி வனவாழ்வுப் பேணல் சபை (WCS) தாபிக்கப்பட்டது. சூழல் கல்வியையும், ஆராய்ச்சியையும் நோக்கி பணியாற்றும் முன்னணிவாய்ந்த இலங்கையின் தாபனமொன்றாக WCS விளங்குகின்றதுடன், காலியில் ஹியாரே நீர்த்தேக்கத்திற்கு அண்மித்தாக தமது ஆராய்ச்சி நிலையத்தைக் கொண்டுள்ளது. கல்விசார்ந்த மற்றும் ஆராய்ச்சி கருத்திட்டங்களுக்கு அளப்பரிய வாய்ப்பை அவர்களுக்கு அமைவிடம் வழங்குகின்றது.

அதன் ஆரம்பத்திலிருந்து, பாடசாலைச் சிறுவர்கள், பல்கலைக்கழக மாணவர்கள் மற்றும் சூழலியலாளர்கள் ஆகியோருக்கு பலதரப்பட்ட செயலமர்வுகளை சபை வெற்றிகரமாக மேற்கொண்டுள்ளது. சூழல், இயற்கை வளங்கள் அமைச்சுடனான பங்காண்மையுடன் காலியிலும், மாத்தறையிலும் மேற்கொள்ளப்பட்ட உயிரியல்-பன்னிலையாக்கல் ஆய்வு, இலங்கையின் நன்னீர் மீன்கள் மீதான ஆராய்ச்சி மற்றும் இலங்கையின் மரத் தவளைகளின் இனப்பெருக்கச் சுற்று மீதான ஓர் ஆய்வு ஆகியவற்றை அண்மைய கருத்திட்டங்கள் உள்ளடக்குகின்றன.



சூழல் மன்றம்  
146/34, ஹவ்லொக் வீதி,  
கொழும்பு 05.  
☎ 011-2502609



வனவாழ்வுப் பேணல் சங்கம் - காலி  
உயிரியல்-பன்னிலையாக்கல் ஆய்வு மற்றும் கல்வி மையம்  
ஹியாரே நீர்த்தேக்கம், காலி  
☎ 091-5624227



படங்கள்: கரும் குணசேகர, புகைப்படம்: விமுக்தி வீரதுங்கவும் வனவாழ்வுப் பேணல் சங்கமும், வடிவமைப்பு: கே. அமில தரங்க, அச்சீடு: கருணாரட்ன அன்ட் சன்ஸ் லிமிடட்

### இலங்கையின் நடுத்தர விஷத்தன்மையான பாம்புகள்

நடுத்தர நஞ்சுத்தன்மையிலான பாம்புகள் கடிக்கும் போது அவை வழமையாக மரணத்தை விளைவிக்காது என்பதுடன், நான்கு நடுத்தர நஞ்சுத்தன்மையிலான பாம்புகளை எதிர்நோக்குதல் அபூர்வமானதாகும். ஏனெனில், அவை வளங்களைச் சுற்றியே மிக அதிகளவில் காணப்படுகின்றன. எனினும், இந் நான்கில், வீடுகளுக்கு அருகில் இருட்டான இடங்களில் மெரம்ஸ் கோப்பி விரியன் அடிக்கடி காணப்படுகின்றது. இலங்கையில் பாம்பினால் கடிக்கப்படும் சம்பவங்களில் ஆகக்கூடுதலான எண்ணிக்கைக்கு கோப்பி விரியன் பொறுப்பாகும். அதன் விஷத்தின் நச்சுத்தன்மை மீதான அடிப்படையில், அது சாந்தமான நச்சுத்தன்மையிலானது என மிகவும் பொருத்தமானவிதத்தில் வகைப்படுத்தப்பட்டுள்ளது. எனினும், கொத்திய பின்னர் சரியான சிகிச்சை கொடுக்கப்படாவிடின் விரியனின் விஷம் குறுதி உறைதலை பாதித்து மரணத்தை விளைவிக்க கூடும். ஆதலால் மிகவுயர்ந்தளவில் நச்சுத்தன்மையிலான பாம்பொன்றாக இலங்கை மருத்துவச் சங்கத்தின் பாம்பு கடித்தல் குழு கோப்பி விரியனை வகைப்படுத்தியுள்ளது.



பட்டைக் குழி விரியன் - (*Trimeresurus trigonocephalus*)



கிரேஸ் கோப்பி விரியன் - (*Hypnale zara*)



இலங்கையின் கோப்பி விரியன் - (*Hypnale nepa*)



மெரம்ஸ் கோப்பி விரியன் - (*Hypnale hypnale*)

இலங்கையில் பதிவுசெய்யப்பட்டுள்ள 85 நிலப் பாம்பு இனங்களில், மரணத்தை ஏற்படுத்தும் விஷத்தை 5 பாம்புகள் மட்டுமே கொண்டுள்ளன.

கொடிய விஷமானது

### சுருட்டைப் பாம்பு (*Echis carinatus*)

சிங்களம்: வளி பொலங்கா  
தமிழ்: சுருட்டைப் பாம்பு/பள் சுருட்டை



தெளிவாக வரையறுக்கப்பட்ட கழுத்து மற்றும் முக்கோணத் தலை



தலை மீது இளம் மஞ்சள் 'பறவைக் கால்' உருவத்திலான அடையாளம்

### நடத்தை

- மாலையிலும், இரவிலும் மிகவும் சுறுசுறுப்பானது
- இலகுவில் சீண்ட முடியும்; தயார் நிலையில் கொத்து
- எச்சரிக்கையடையும் போது ஒவ்வொன்றுக்கு எதிராக செதிள்களை உராய்வதன் மூலம் இரைச்சலை ஏற்படுத்தும்
- மனல் மீது சருகுவதன் மூலம் வேகமாக நகரும்
- நன்கு வளர்ந்த சுருட்டைப் பாம்பு 30-50 செ.மீ. (1-1.5 அடி) கொண்ட நீளமொன்றை அடையமுடியும்.

### விஷம்

- குழிய நச்சிலானது (குருதி உறைதலை பாதிக்கின்றது)

### குணங்குறிகள்

- கொத்தப்பட்ட இடத்தைச் சுற்றி வீக்கம் மற்றும் வலி
- கொத்தப்பட்ட இடத்தைச் சுற்றியுள்ள இழையம் இறக்கக்கூடும் (கல இறப்பு)
- கொப்பளங்கள் தோன்றுவதுடன், நச்சுநீர் வடிக்கும் புண் ஏற்படும்
- உறைதலுக்கு எதிரான துணிக்கைகளின் காரணமாக கொத்தப்பட்ட காயங்களின் ஊடாக குருதிப் பெருக்கு

### பரம்பல்

- வரண்ட வலயம், கரையோர மணல் மேடுகள் மற்றும் புதர் காடு ஆகியவற்றில் காணப்படுகின்றது.

சுருட்டைப் பாம்பின் பரம்பல்

